

TEATR NARODOWY
Plac Teatralny 3
00-077 Warszawa

Założenia techniczne (ZT)

I. Nazwa nadana zamówieniu przez Zamawiającego:

Modernizacja aparatury sterowania czterech dźwigów osobowych użytkowanych w budynku głównym Teatru Narodowego przy Placu Teatralnym 3 w Warszawie.

II. Adres obiektu budowlanego, którego dotyczą założenia techniczne:

Plac Teatralny 3, 00-077 Warszawa

III. Nazwy i kody grup robót, klas robót i kategorii robót według Wspólnego Słownika Zamówień (CPV):

71320000-7 – Usługi inżynierskie w zakresie projektowania

45310000-3 – Roboty instalacyjne elektryczne

IV. Spis zawartości założeń technicznych:

A. Część opisowa

B. Część informacyjna

Opracował: Krzysztof Maciak

Warszawa, czerwiec 2016 r.

SPIS ZAWARTOŚCI ZAŁOŻEŃ TECHNICZNYCH

A. CZĘŚĆ OPISOWA

1. OPIS OGÓLNY PRZEDMIOTU ZAMÓWIENIA	3
1.1. Cel zamówienia i zakres robót modernizacyjnych	3
1.2. Aktualne uwarunkowania wykonania przedmiotu zamówienia (stan istniejący).....	4
1.3. Ogólne właściwości funkcjonalno-użytkowe dźwigów po modernizacji.....	7
2. WYMAGANIA ZAMAWIAJĄCEGO W STOSUNKU DO PRZEDMIOTU ZAMÓWIENIA	7
2.1. Wymagania podstawowe	7
2.2. Wymagania dotyczące architektury i konstrukcji.....	7
2.3. Wymagania dotyczące instalacji.....	7
2.4. Założenia funkcjonalno-użytkowe dla aparatów sterowania po modernizacji	8
2.5. Wymagania projektowe	9
2.7. Wymagania dodatkowe.....	9

B. CZĘŚĆ INFORMACYJNA

3. WYTYCZNE INWESTORSKIE I UWARUNKOWANIA ZWIĄZANE Z WYKONANIEM ZAMÓWIENIA	10
3.1. Prawo do dysponowania nieruchomością w celu wykonania robót	10
3.2. Przepisy prawne związane z projektowaniem i wykonaniem robót	10
3.3. Informacje niezbędne do zaprojektowania robót.....	10
3.4. Szczególne uwarunkowania związane z wykonaniem i odbiorem robót	11
4. WYTYCZNE DOTYCZĄCE HARMONOGRAMU ROBÓT	11
5. WYTYCZNE DOTYCZĄCE WYKONAWCY ROBÓT	12
6. WYTYCZNE DOTYCZĄCE GWARANCJI JAKOŚCI	12
7. MODYFIKACJE I WYJAŚNIENIA TREŚCI ZAŁOŻEŃ TECHNICZNYCH	12
8. ZAŁĄCZNIKI.....	13
8.1. Dokumentacja fotograficzna dźwigu nr ewidencyjny UDT 3127003035 „dyrekcyjny” (recepcja „A”)	13
8.2. Dokumentacja fotograficzna dźwigu nr ewidencyjny UDT 3127002797 „dla widzów” ..	14
8.3. Dokumentacja fotograficzna dźwigu nr ewidencyjny UDT 3127003034 „garderoby” (recepcja „A”)	15
8.4. Dokumentacja fotograficzna dźwigu nr ewidencyjny UDT 3127002915 „zaplecze sceny”	16

A. CZĘŚĆ OPISOWA

1. OPIS OGÓLNY PRZEDMIOTU ZAMÓWIENIA

1.1. Cel zamówienia i zakres robót modernizacyjnych

Celem zamówienia jest modernizacja aparatury sterowania czterech dźwigów osobowych o numerach ewidencyjnych UDT 3127003035, 3127002797, 3127003034 i 3127002915 wynikająca z awaryjności tych dźwigów związanej w szczególności z nieprawidłową pracą systemów sterowania i brakiem do nich części zamiennych.

Zamawiający posiada zgodę UDT na przeprowadzenie modernizacji ww. dźwigów.

Przedmiotowe dźwigi zostały zbudowane w latach 1994-1995 roku i służą do transportu osób (widzów i obsługi teatru). Dźwigi są stosunkowo często wykorzystywane, dlatego ich niezawodna praca jest bardzo ważna.

Identyfikacja dźwigów:

Nr ewidenc. UDT	Nr fabr.	Udźwig [kg]	Ilość przyst.	Oznaczenie przystanków	Nazwa użytkownika
3127003035	431/0/95	375	5	0 / 1 / 2 / 3 / 4	„dyrekcyjny” (recepcja „A”)
3127002797	944523	1000	4	0 / 1 / 2 / 3	„dla widzów”
3127003034	430/0/95	375	7	-1 / 0 / 1 / 2 / 3 / 4 / 5	„garderoby” (recepcja „A”)
3127002915	944522	325	7	0 / 1 / 2 / 3 / 4 / 5 / 6	„zaplecze sceny”

Zakres robót w części dotyczącej zaprojektowania modernizacji każdego dźwigu obejmuje następujące czynności:

- 1) opracowanie projektu modernizacji dźwigu zgodnie z wymaganiami Zamawiającego i obowiązującymi przepisami prawa;
- 2) uzgodnienie projektu modernizacji dźwigu z organem właściwej jednostki dozoru technicznego oraz przygotowanie wniosku o wydanie decyzji zezwalającej na eksploatację tego dźwigu, zgodnie z przepisami ustawy z dnia 21.12.2000 r. o dozorcze technicznym (Dz. U. z 2000 r. Nr 122, poz. 1321 z późn. zm.) oraz przepisami rozporządzenia Ministra Gospodarki, Pracy i Polityki Społecznej z dnia 29.10.2003 r. w sprawie warunków technicznych dozoru technicznego w zakresie eksploatacji niektórych urządzeń transportu bliskiego (Dz. U. z 2003 r. Nr 193, poz. 1890), a także uiszczenie opłat, o których mowa w rozporządzeniu Ministra Gospodarki z dnia 17.12.2001 r. w sprawie wysokości opłat za czynności jednostek dozoru technicznego (Dz. U. z 2001 r. Nr 153, poz. 1762 z późn. zm.).

Zakres robót w części dotyczącej wykonania modernizacji każdego dźwigu obejmuje następujące czynności:

- 1) demontaż podzespołów dźwigowych podlegających wymianie, ich wywiezienie i utylizacja na koszt Wykonawcy (pokwitowanie z utylizacji Wykonawca powinien przekazać Zamawiającemu);

- 2) wymiana tablicy wstępnej;
- 3) wymiana tablicy sterowej;
- 4) montaż falownika;
- 5) montaż funkcji automatycznego zjazdu pożarowego na przystanek ewakuacyjny w przypadku sygnału pożarowego;
- 6) montaż systemu zdalnego monitoringu technicznego dźwigu i wizualizacji;
- 7) wymiana instalacji dźwigowej w szybie, na kabinie i w maszynowni;
- 8) wymiana systemu odwzorowania położenia kabiny w szybie;
- 9) wymiana kabla zwisowego w szybie;
- 10) wymiana kaset wezwań na przystankach;
- 11) wymiana piętrowskazywaczy ze strzałkami kierunki jazdy na przystankach;
- 12) wymiana kasety dyspozycji z piętrowskazywaczem w kabinie.

Zakres robót w części dotyczącej przekazania każdego zmodernizowanego dźwigu Zamawiającemu i włączenia go do eksploatacji obejmuje następujące czynności:

- 1) udział w badaniu zmodernizowanego dźwigu przeprowadzonym przez UDT oraz doprowadzenie do jego odbioru i do wydania decyzji o dopuszczeniu do eksploatacji;
- 2) przeszkolenie pracowników Zamawiającego w zakresie obsługi dźwigu;
- 3) opracowanie i przekazanie Zamawiającemu stanowiskowej instrukcji obsługi oraz instrukcji konserwacji i eksploatacji dźwigu.

1.2. Aktualne uwarunkowania wykonania przedmiotu zamówienia (stan istniejący)

Dźwigi osobowe posiadają następujące cechy:

Nr ewidencyjny UDT dźwigu	3127003035 „dyrekcyjny” (recepcja „A”)	3127002797 „dla widzów”	3127003034 „garderoby” (recepcja „A”)	3127002915 „zaplecze sceny”
Rodzaj dźwigu	osobowy samoobsługowy			
Producent	Dźwigopol Mława	Monitor Włochy	Dźwigopol Mława	Monitor Włochy
Numer fabryczny	431/O/95	944523	430/O/95	944522
Rok budowy	1995	1994	1995	1995
Udźwig nominalny	375 kg / 5 os.	1000 kg / 13 os.	375 kg / 5 os.	325 kg / 4 os.
Liczba przystanków/dojść	5/5	4/4	7/7	7/7
Wysokość podnoszenia	14,13 m	10,69 m	19,72 m	18,35
Wymiary szybu ok. (szerokość×głębokość)	1430×1730 mm	2180×2130 mm	1690×1380 mm	1230×1430 mm
Głębokość podszybia ok.	1750 mm	1750 mm	1400 mm	1760 mm
Wysokość nadszybia ok.	3600 mm	6950 mm	5930 mm	3800 mm
Prędkość nominalna	1,0 m/s			
Masa kabiny z ramą i osprzętem	665 kg	950 kg	675 kg	480 kg

Masa przeciwwagi	890 kg	1450 kg	900 kg	643 kg
Rodzaj sterowania	mikroprocesorowe, zbiorczość w obu kierunkach			
Zespół napędowy	R.4HP, silnik SDCh 225M6/24a 5,5/1,35 kW	Motor-Lift, silnik trójfazowy asynchroniczny 2-biegowy 11,0 kW	R.4HL, silnik SDCh 225M6/24a 5,5/1,35 kW	Motor-Lift, silnik trójfazowy asynchroniczny 2-biegowy 4,0 kW
Zawieszenie	1:1			
Drzwi szybowe/kabinowe automatyczne	teleskopowe 2-panelowe	centralne 2-panelowe	teleskopowe 2-panelowe	teleskopowe 2-panelowe
Wymiary kabiny (szerokość×głębokość)	940×1135mm	1600×1400mm	1100×935mm	900×950mm
Liny nośne	Ø10 mm, 4 szt.	Ø11 mm, 6 szt.	Ø10 mm, 4 szt.	Ø10 mm, 3 szt.
Lina ogranicznika prędkości	Ø8 mm	Ø6,2 mm	Ø8 mm	Ø6 mm
Chwyty	ślizgowy z rolką	rolkowy blokujący z tłumieniem	ślizgowy z rolką	rolkowy blokujący z tłumieniem
Ogranicznik prędkości	MR-1	R5	MR-1	R-21
Zderzaki	sprężynowe, 4 szt.	sprężynowe, 4 szt.	sprężynowe, 4 szt.	sprężynowe, 3 szt.
Prowadnice kabiny	T70×70×9	T90×75×16	T70×70×9	T70×70×8
Prowadnice przeciwwagi	T50×50×9	T50×50×5	T50×50×9	T45×45×5

W protokołach z ostatnio przeprowadzonych badań okresowych wykonanych przez inspektora UDT brak jest uwag dotyczących usterek zagrażających bezpiecznej eksploatacji i zaleceń technicznych.

Wspólna maszynownia dźwigów o numerach ewidencyjnych UDT **3127003035** „dyrekcyjny” (recepca „A”) i **3127002797** „dla widzów” posiada następujące cechy:

- 1) położenie – ponad ostatnim przystankiem, na ostatniej kondygnacji, wym. ok. 3040-5400×11800 mm, wys. maszynowni mierzona od podłogi do belki transportowej wynosi ok. 2200 mm;
- 2) maszynownia posiada dwa wejścia – drzwi metalowe bez ognioodporności, wym. 960×2000 mm (szerokość×wysokość), zamek zgodny z przepisami;
- 3) maszynownia posiada strop podłogowy o wytrzymałości na obciążenie min. 1000 kg/m² (zgodnie z protokołem z odbioru części budowlanej dźwigu z dnia 19.12.1995 r.);
- 4) maszynownia posiada zgodne z przepisami oświetlenie i wentylację;
- 5) do maszynowni doprowadzone są 5-żyłowe przewody zasilające dźwigi, przewody z sygnałem telefonicznym i przewody z sygnałem pożarowym;
- 6) w maszynowni znajduje się luk transportowy o wym. 1200×1000 mm oraz nad każdym zespołem napędowym ruchoma belka transportowa z oznaczeniem nośności Q – 1000 kg;
- 7) w maszynowni zainstalowana jest czujka pożarowa;

- 8) maszynownia posiada ogrzewanie w postaci grzejnika elektrycznego;
- 9) szyby są wentylowane grawitacyjnie poprzez otwory linowe do maszynowni dźwigów.

Maszynownia dźwigu o numerze ewidencyjnym UDT **3127003034** „garderoby” (repcja „A”) posiada następujące cechy:

- 1) położenie – ponad ostatnim przystankiem, na ostatniej kondygnacji, wspólna z dźwigiem towarowym D2 do transportu dekoracji, wym. ok. 12380×6090 mm, wys. maszynowni mierzona od podłogi do belki transportowej wynosi ok. 2200 mm;
- 2) maszynownia posiada wejście bezpośrednio z klatki schodowej nr 1 – drzwi metalowe, bez ognioodporności, wym. 960×2000 mm (szerokość×wysokość), zamek drzwi zgodny z przepisami; w pomieszczeniu maszynowni znajdują się ponadto drzwi do niewielkiego pomieszczenia gospodarczego – drzwi metalowe, bez ognioodporności, wym. 840×2000 mm (szerokość×wysokość) oraz drzwi prowadzące na dach obiektu – drzwi metalowe, o ognioodporności EI60, wym. 835×1965 mm (szerokość×wysokość);
- 3) maszynownia posiada strop podłogowy o wytrzymałości na obciążenie min. 1000 kg/m² (zgodnie z protokołem z odbioru części budowlanej dźwigu z dnia 27.02.1996 r.);
- 4) maszynownia posiada zgodne z przepisami oświetlenie i wentylację;
- 5) do maszynowni doprowadzony jest 5-żyłowy przewód zasilający dźwig, przewód z sygnałem telefonicznym i przewód z sygnałem pożarowym;
- 6) w maszynowni znajduje się luk transportowy o wym. 2160×1100 mm oraz belka transportowa z oznaczeniem nośności Q – 1000 kg;
- 7) w maszynowni zainstalowane są 3 szt. czujek pożarowych;
- 8) maszynownia posiada ogrzewanie w postaci 4 szt. grzejników elektrycznych;
- 9) szyb jest wentylowany grawitacyjnie poprzez otwory linowe do maszynowni dźwigów.

Maszynownia dźwigu o numerze ewidencyjnym UDT **3127002915** „zaplecze sceny” posiada następujące cechy:

- 1) położenie – ponad ostatnim przystankiem, na ostatniej kondygnacji, wym. ok. 2600×2800 mm, wys. maszynowni mierzona od podłogi do belki transportowej wynosi ok. 2100 mm;
- 2) maszynownia posiada wejście bezpośrednio ze schodów metalowych – drzwi metalowe, bez ognioodporności, wym. 850×2000 mm (szerokość×wysokość), zamek drzwi zgodny z przepisami;
- 3) maszynownia posiada strop podłogowy o wytrzymałości na obciążenie min. 1000 kg/m² (zgodnie z protokołem z odbioru części budowlanej dźwigu z dnia 23.05.1995 r.);
- 4) maszynownia posiada zgodne z przepisami oświetlenie i wentylację;
- 5) do maszynowni doprowadzony jest 5-żyłowy przewód zasilający dźwig, przewód z sygnałem telefonicznym i przewód z sygnałem pożarowym;
- 6) w maszynowni nie ma luku transportowego, natomiast belka transportowa ma oznaczenie nośności Q – 500 kg;
- 7) w maszynowni zainstalowana jest czujka pożarowa;
- 8) szyb jest wentylowany grawitacyjnie poprzez otwory linowe do maszynowni dźwigów.

Charakterystyka przystanków:

Nr ewidencyjny UDT dźwigu	Nazwa użytkownika	Ilość przyst.	Oznaczenie przystanków	Przystanek podstawowy / ewakuacyjny	Wykończenie ściany czołowej szybu
3127003035	„dyrekcyjny” (repcja „A”)	5	0, 1, 2, 3, 4	0 / 0 (poziom repcji „A”)	malowana

3127002797	„dla widzów”	4	0, 1, 2, 3	0 / 0 (hol szatniowy)	kamień
3127003034	„garderoby” (recepcja „A”)	7	-1, 0, 1, 2, 3, 4, 5	0 / 0 (poziom recepcji „A”)	malowana
3127002915	„zaplecze sceny”	7	0, 1, 2, 3, 4, 5, 6	0 / 1 (poziom sceny)	malowana

1.3. Ogólne właściwości funkcjonalno-użytkowe dźwigów po modernizacji

Ogólne właściwości funkcjonalno-użytkowe dźwigów nie ulegają zmianie. Dźwigi będą obsługiwać – jak dotychczas – transport osób w budynku głównym Teatru Narodowego pomiędzy istniejącymi kondygnacjami.

2. WYMAGANIA ZAMAWIAJĄCEGO W STOSUNKU DO PRZEDMIOTU ZAMÓWIENIA

2.1. Wymagania podstawowe

Przedmiot zamówienia powinien zostać wykonany zgodnie z obowiązującymi przepisami, opublikowanymi normami zharmonizowanymi z dyrektywą dźwigową 95/16/WE i maszynową 2006/42/WE, w szczególności z normą PN-EN 81.1, zasadami najlepszej wiedzy technicznej i sztuki budowlanej oraz z zachowaniem zasady należytej staranności Wykonawcy.

Dźwigi po modernizacji muszą zostać dopuszczone do eksploatacji przez Urząd Dozoru Technicznego oraz powinny spełniać wymagania Zamawiającego określone w niniejszych założeniach technicznych, a także ewentualne wymagania dodatkowe przekazane przez Zamawiającego w trakcie postępowania o udzielenie zamówienia publicznego (SIWZ).

2.2. Wymagania dotyczące architektury i konstrukcji

Modernizacja dźwigów nie będzie skutkować zmianą układu pomieszczeń w budynku ani zmianą ich przeznaczenia wymagającą uzyskania decyzji administracyjnej. Modernizacja dźwigów nie będzie również prowadzić do zmiany charakterystycznych parametrów budynku, takich jak: kubatura, powierzchnia zabudowy, wysokość i długość.

2.3. Wymagania dotyczące instalacji

Zamawiający nie przewiduje podczas modernizacji dźwigów nowych robót instalacyjnych innych niż instalacji będących elementami tych dźwigów wykonywanych w szybach i maszynowniach.

Zamawiający zakłada, że aktualnie doprowadzone do maszynowni dźwigów przewody (5-żyłowe przewody zasilające oraz przewody z sygnałem telefonicznym i pożarowym) są wystarczające do podłączenia wszystkich podzespołów i odpowiednich funkcji zmodernizowanych dźwigów.

Oświetlenie wszystkich maszynowni zapewnia dostateczną, zgodną z przepisami ilość światła sztucznego do obsługi serwisowej podzespołów dźwigów.

2.4. Założenia funkcjonalno-użytkowe i techniczne dla aparatów sterowania po modernizacji

Nowo zainstalowane aparaty sterowe dźwigów osobowych typ MPK411 prod. Kollmorgen lub równoważny powinny spełniać następujące wymagania Zamawiającego:

- 1) komunikacja transmisji danych oparta na CANopen dla dźwigów CiA417;
- 2) system odwzorowania położenia kabiny w szybie oparty na APS (Absolut Position System);
- 3) system komunikacji sterownika z regulatorem (falownikiem) oparty na DCP4 (Drive Control Protocol);
- 4) system zdalnego monitoringu technicznego dźwigu i wizualizacji współpracujący z systemem zainstalowanym w istniejącym zmodernizowanym w 2016 roku dźwigu o numerze ewidencyjnym UDT 312702809 zainstalowanym w budynku technicznym Teatru Narodowego;
- 5) systemy dostępu do sterowania i regulatora (falownika) oparte na pełnym wyrażeniu tekstowym (bez kodów dostępu);
- 6) analiza stanu sterownika wraz z historią błędów oparta na czasie rzeczywistym (zegar czasu w sterowniku);
- 7) dostęp do sterownika po unikatowym adresie IP;
- 8) kasetka do podszybia wyposażona w STOP, gniazdo 230V, przycisk alarm i światło;
- 9) syrenka piezoelektryczna – alarm;
- 10) kasety w kabinach i na przystankach wykonane „na wymiar” (w zakresie Wykonawcy jest pomiar aktualnie zainstalowanych kaset);
- 11) automatyczny zjazd pożarowy na przystanek ewakuacyjny po wygenerowaniu przez system sygnalizacji pożaru alarmu II stopnia (z możliwością zaprogramowania przystanku rezerwowego);
- 12) system komunikacji z serwisem (instalacja telefoniczna i aparaty w kabinach pozostają do dalszej eksploatacji);
- 13) piętrowskazywacze na przystankach powinny mieć możliwość wyświetlania informacji o awariach dźwigu w języku polskim;
- 14) kasetka dyspozycji w kabinie wyposażona w wyświetlacz multimedialny LCD TFT;
- 15) nowa instalacja elektryczna dźwigowa w szybie, na kabinie i w maszynowni oraz nowy kabel zwisowy.

Wymagania w stosunku do piętrowskazywaczy na przystankach:

Nr ewidencyjny UDT dźwigu	Nazwa użytkownika	Rodzaj kaset wykonanych „na wymiar”
3127003035	„dyrekcyjny” (recepcja „A”)	parter (recepcja „A”) – piętrowskazywacz i strzałki kierunku jazdy w osobnej kasecie nad drzwiami pozostałe przystanki – piętrowskazywacz i strzałki kierunku jazdy w osobnej kasecie z boku drzwi
3127002797	„dla widzów”	parter (hol szatniowy) – piętrowskazywacz i strzałki kierunku jazdy w kasecie wezwań pozostałe przystanki – piętrowskazywacz i strzałki kierunku jazdy w osobnej kasecie nad drzwiami

3127003034	„garderoby” (recepcja „A”)	parter (recepcja „A”) – piętrowskazywacz i strzałki kierunku jazdy w osobnej kasecie nad drzwiami pozostałe przystanki – piętrowskazywacz i strzałki kierunku jazdy w osobnej kasecie z boku drzwi
3127002915	„zaplecze sceny”	wszystkie przystanki – piętrowskazywacz i strzałki kierunku jazdy w kasecie wezwań

2.5. Wymagania projektowe

Dokumentacja modernizacji dźwigów powinna zostać opracowana w zakresie określonym w rozporządzeniu Ministra Gospodarki, Pracy i Polityki Społecznej z dnia 29.10.2003 r. w sprawie warunków technicznych dozoru technicznego w zakresie eksploatacji niektórych urządzeń transportu bliskiego (Dz. U. z 2003 r. Nr 193, poz. 1890).

Dokumentacja projektowa powinna zostać wykonana zgodnie z obowiązującymi przepisami, opublikowanymi normami, wymaganiami Urzędu Dozoru Technicznego, zasadami współczesnej wiedzy technicznej oraz z zachowaniem zasady należytej staranności Wykonawcy.

Dokumentacja projektowa powinna uwzględniać wymagania Zamawiającego określone w niniejszych założeniach technicznych oraz ewentualne wymagania dodatkowe przekazane przez Zamawiającego w trakcie postępowania o udzielenie zamówienia publicznego (SIWZ).

Urządzenia, technologie i materiały powinny być opisane i scharakteryzowane w sposób jednoznaczny i wyczerpujący.

Przed złożeniem w UDT Wykonawca powinien uzgodnić dokumentację projektową z Zamawiającym.

Każde opracowanie wchodzące w skład dokumentacji projektowej należy przekazać Zamawiającemu w 2 egz. wydrukowanych w formie uniemożliwiającej jej przypadkowe zdekompletowanie – arkusze (kartki) powinny być ponumerowane oraz zszyte, zbindowane lub połączone w jedną całość inną techniką. Wykonawca powinien również przekazać Zamawiającemu w 1 egz. wersję elektroniczną dokumentacji projektowej w formacie PDF na nośniku CD.

2.6. Wymagania dodatkowe

Wykonawca zobowiązany będzie własnym staraniem i na własny koszt zapewnić przeprowadzenie badania odbiorczego dźwigów po modernizacji przez Urząd Dozoru Technicznego oraz zrealizować uwagi i zalecenia UDT wymienione w protokołach z tych badań, a także uzyskać dla Zamawiającego stosowne decyzje UDT zezwalające na eksploatację zmodernizowanych dźwigów.

Zamawiający upoważni Wykonawcę do reprezentowania Zamawiającego przed UDT w sprawach związanych z przeprowadzeniem badania i uzyskaniem decyzji, o których mowa powyżej, z zastrzeżeniem, że koszty czynności dokonywanych przez UDT ponosić będzie Wykonawca.

Wydanie przez UDT decyzji zezwalających na eksploatację zmodernizowanych dźwigów będzie warunkiem koniecznym, ale niewystarczającym do uznania zamówienia za zrealizowane. Warunkiem zrealizowania zamówienia będzie protokół końcowy bezwarunkowy podpisany przez komisję powołaną przez Zamawiającego.

Wykonawca jest zobowiązany do opracowania stanowiskowej instrukcji obsługi, opracowania instrukcji eksploatacji i konserwacji zmodernizowanych aparatów sterowania oraz do przeprowadzenia szkolenia w zakresie obsługi zmodernizowanych dźwigów pracowników Zamawiającego i pracowników firmy serwisowej.

B. CZĘŚĆ INFORMACYJNA

3. WYTYCZNE INWESTORSKIE I UWARUNKOWANIA ZWIĄZANE Z WYKONANIEM ZAMÓWIENIA

3.1. Prawo do dysponowania nieruchomością w celu wykonania robót

Zamawiający oświadcza, że posiada prawo do dysponowania nieruchomością przy Placu Teatralnym 3 w Warszawie, na której zlokalizowany jest budynek główny Teatru Narodowego, w celu wykonania zamówienia.

3.2. Przepisy prawne związane z projektowaniem i wykonaniem robót

Z zaprojektowaniem i wykonaniem modernizacji dźwigów osobowych związane są następujące przepisy prawne:

- 1) Ustawa z dnia 21.12.2000 r. o dozorcze technicznym (Dz. U. z 2000 r. Nr 122, poz. 1321 z późn. zm.);
- 2) Rozporządzenie Ministra Gospodarki, Pracy i Polityki Społecznej z dnia 29.10.2003 r. w sprawie warunków technicznych dozoru technicznego w zakresie eksploatacji niektórych urządzeń transportu bliskiego (Dz. U. z 2003 r. Nr 193, poz. 1890);
- 3) Rozporządzenie Ministra Gospodarki z dnia 26.11.2010 r. w sprawie wysokości opłat za czynności jednostek dozoru technicznego (Dz. U. z 2010 r. Nr 229, poz. 1502 z późn. zm.).

3.3. Informacje niezbędne do zaprojektowania robót

Wykonawca będzie ponosić wyłączną i pełną odpowiedzialność za treść dokumentacji projektowej, poczynione w niej założenia i dokonane na jej potrzeby ustalenia.

Zamawiający udostępni i przekaze Wykonawcy wszelkie pozostające w jego dyspozycji dokumenty i informacje dotyczące nieruchomości, budynku, jego wyposażenia oraz infrastruktury technicznej niezbędne do wykonania dokumentacji.

W zakresie niezbędnym do wykonania dokumentacji Zamawiający umożliwi Wykonawcy dokonywanie oględzin nieruchomości, budynku i jego pomieszczeń, wyposażenia i infrastruktury technicznej, w tym dokonywanie pomiarów, badań i koniecznych odkrywek.

Wykonawca powinien założyć, że posiadane i udostępniane przez Zamawiającego dokumenty (w tym niniejsze założenia techniczne) wymagają aktualizacji staraniem i na koszt Wykonawcy, a informacje przekazywane przez Zamawiającego w formie ustnej lub pisemnej wymagają zweryfikowania przez Wykonawcę w toku oględzin i ustaleń własnych Wykonawcy.

W przypadku nieposiadania przez Zamawiającego dokumentów niezbędnych do wykonania dokumentacji projektowej Wykonawca zobowiązany będzie uzyskać je własnym staraniem i na własny koszt, niezależnie od ich formy i źródła uzyskania.

Budynek jest przyłączony do sieci wodociągowej, kanalizacyjnej, ciepłej, energetycznej i telefonicznej.

3.4. Szczególne uwarunkowania związane z wykonaniem i odbiorem robót

W czasie planowania, wyceny, organizacji, realizacji i przekazania robót modernizacyjnych Wykonawca powinien uwzględnić niżej wymienione szczególne warunki wykonania zamówienia, wynikające z lokalizacji budynku, jego funkcji i specyfiki obecnego sposobu użytkowania:

- 1) w budynku głównym Teatru Narodowego prowadzona jest działalność kulturalna i administracyjno-biurowa – budynek będzie normalnie użytkowany w czasie realizacji zamówienia;
- 2) roboty wewnątrz budynku mogą być realizowane codziennie tylko w uzgodnionych z Zamawiającym godzinach;
- 3) Zamawiający udostępni Wykonawcy puste, zamykane pomieszczenie wewnątrz budynku na cele socjalne oraz miejsce na składowanie materiałów, urządzeń, narzędzi i sprzętu;
- 4) Zamawiający zabrania składowania materiałów z demontażu w obrębie korytarzy i dróg komunikacyjnych;
- 5) materiały, urządzenia i elementy urządzeń technicznych pochodzące z demontażu Wykonawca będzie zobowiązany własnym staraniem i na własny koszt wywieźć poza teren nieruchomości i zutylizować;
- 6) transport zdemontowanych materiałów i urządzeń poza budynek oraz transport nowych podzespołów dźwigowych do budynku może odbywać się przez wejście „A” od strony ul. Wierzbowej;
- 7) Zamawiający udostępni Wykonawcy obiekt czysty i uporządkowany, dlatego oczekuje, że po wykonaniu wszystkich czynności Wykonawca uporządkuje miejsca prowadzenia robót oraz pozostawi je w stanie czystym i nadającym się do dalszego użytkowania;
- 8) miejsca prowadzenia robót Wykonawca będzie zobowiązany skutecznie zabezpieczyć przed dostępem osób nieupoważnionych, jak również przed roznoszeniem się pyłu i kurzu na powierzchnie sąsiadujące;
- 9) Wykonawca będzie zobowiązany do wskazywania Zamawiającemu dni, w których zamierza wykonywać roboty głośne i uciążliwe z co najmniej 1-dniowym wyprzedzeniem i uzgadniać godziny ich wykonywania;
- 10) System sterowania dźwigów realizujący funkcję zjazdu pożarowego musi współpracować z modułami sterującymi systemu sygnalizacji pożaru (SSP) Siemens, a wszelkie prace na styku obu systemów muszą być prowadzone pod nadzorem pracowników firmy serwisującej system SSP.

4. WYTYCZNE DOTYCZĄCE HARMONOGRAMU ROBÓT

Zamawiający zakłada czas przygotowania i wykonania wszystkich robót modernizacyjnych oraz przeprowadzenia badania i rejestracji dźwigów przez UDT do 18 tygodni od daty podpisania umowy z Wykonawcą, przy czym Wykonawca nie może wyłączyć z eksploatacji więcej niż dwa dźwigi jednocześnie na czas dłuższy niż 5 dni każdy. Kolejność modernizacji dźwigów Wykonawca uzgodni z Zamawiającym.

5. WYTYCZNE DOTYCZĄCE WYKONAWCY ROBÓT

Roboty modernizacyjne powinien wykonać Wykonawca posiadający uprawnienia UDT do modernizacji dźwigów osobowych. Wykonawca ten powinien również posiadać odpowiednią wiedzę i doświadczenie w zakresie modernizacji dźwigów.

6. WYTYCZNE DOTYCZĄCE GWARANCJI JAKOŚCI

Wykonawca udzieli 36 miesięcy gwarancji na zamontowane urządzenia i wykonane roboty, przy czym zmodernizowane dźwigi będą pozostawać w konserwacji firmy serwisowej Zamawiającego.

7. MODYFIKACJE I WYJAŚNIENIA TREŚCI ZAŁOŻEŃ TECHNICZNYCH

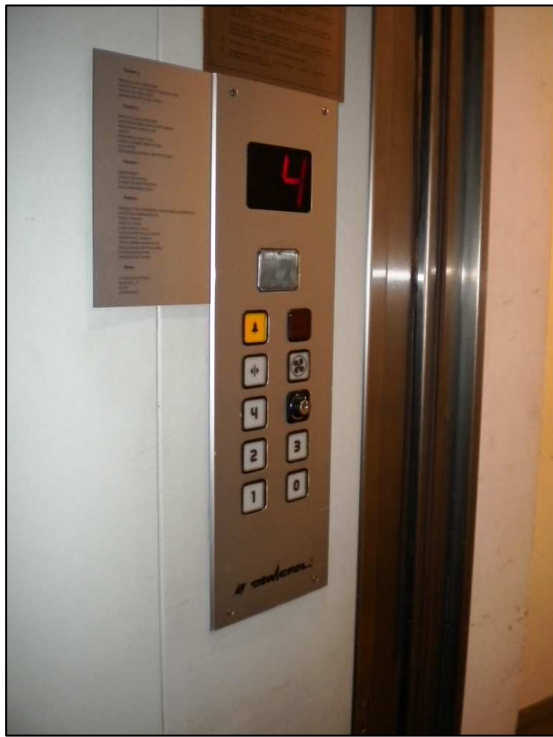
W uzasadnionych przypadkach Zamawiający może przed upływem terminu składania ofert zmodyfikować treść niniejszych założeń technicznych.

Opracował:

Krzysztof Maciak
Warszawa, czerwiec 2016 r.

8. ZAŁĄCZNIKI

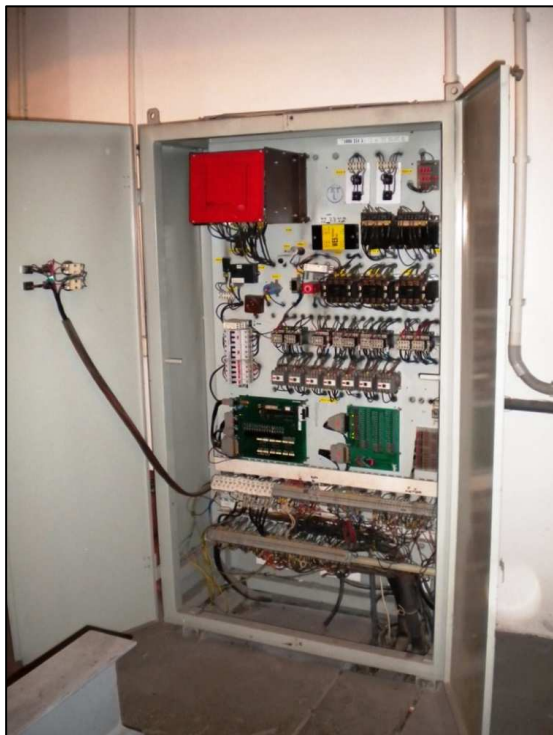
8.1. Dokumentacja fotograficzna dźwigu nr ewidencyjny UDT 3127003035 „dyrekcyjny” (recepcja „A”)



Kaseta dyspozycji w kabinie



Przystanek powyżej podstawowego



Tablica sterowa w maszynowni



Zespół napędowy w maszynowni

8.2. Dokumentacja fotograficzna dźwigu nr ewidencyjny UDT 3127002797 „dla widzów”



Kaseta dyspozycji w kabinie



Przystanek powyżej podstawowego



Zespół napędowy w maszynowni



Tablica wstępna i sterowa w maszynowni

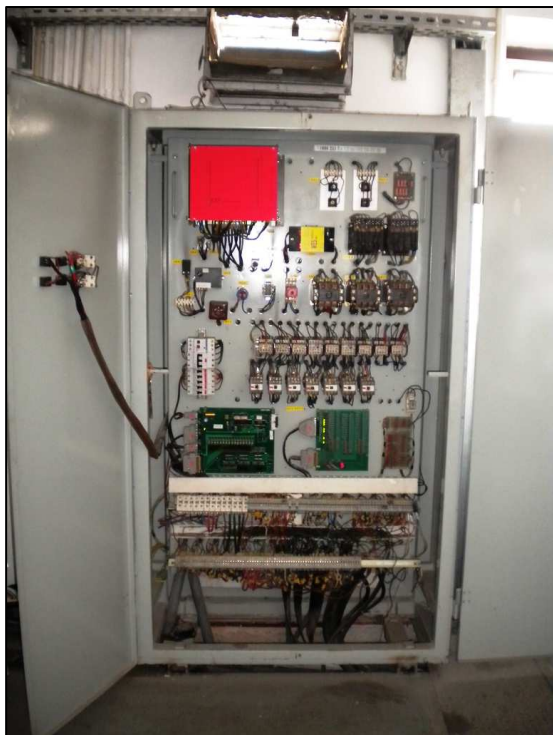
8.3. Dokumentacja fotograficzna dźwigu nr ewidencyjny UDT 3127003034 „garderoby” (recepcja „A”)



Kaseta dyspozycji w kabinie



Przystanek podstawowy



Tablica sterowa w maszynowni

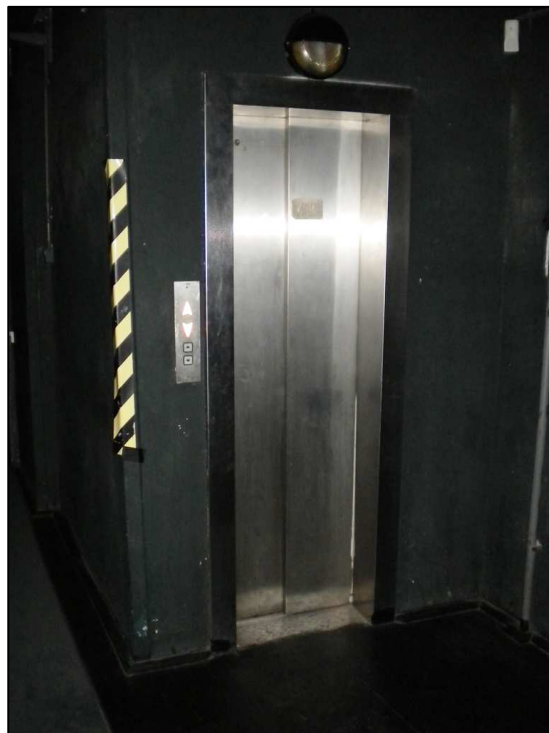


Tablica wstępna i zespół napędowy w maszynowni

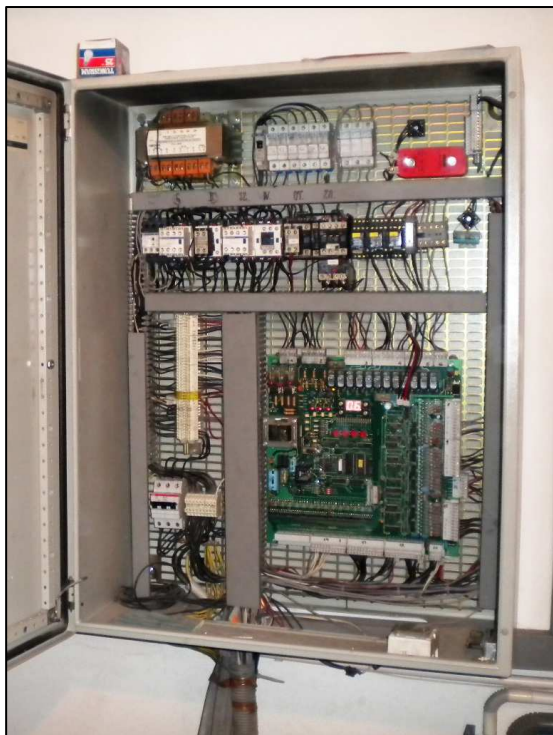
8.4. Dokumentacja fotograficzna dźwigu nr ewidencyjny UDT 3127002915 „zaplecze sceny”



Kaseta dyspozycji w kabinie



Przystanek powyżej podstawowego



Tablica sterowa w maszynie



Zespół napędowy w maszynie